

FR

GIO-252

InnoGIO

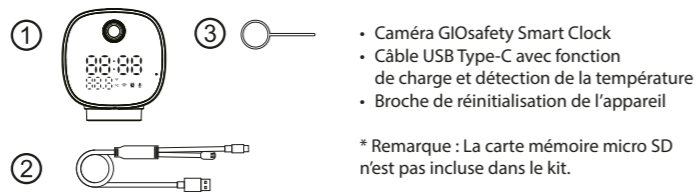


GIOsafety Smart Clock Camera

Une caméra de sécurité pour toute la famille

MODE D'EMPLOI

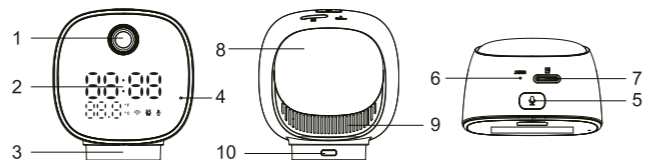
1. Contenu



- Caméra GIOsafety Smart Clock
- Câble USB Type-C avec fonction de charge et détection de la température
- Broche de réinitialisation de l'appareil

* Remarque : La carte mémoire micro SD n'est pas incluse dans le kit.

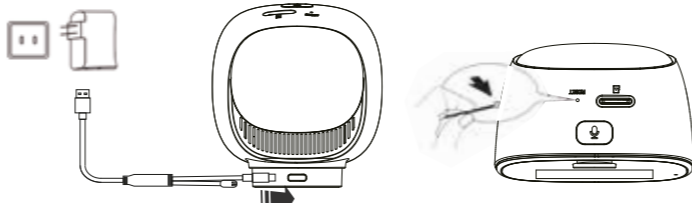
2. Composants de la caméra



1. Objectif de la caméra
2. Écran (Horloge, Heure, Statut Wi-Fi, Statut du microphone, Température)
3. Support
4. Microphone (Permet de communiquer avec la personne utilisant l'application)
5. Bouton d'appel (Appuyez une fois pour appeler la personne utilisant l'application)
6. Bouton de redémarrage (Appuyez sur le bouton à l'aide de la broche de réinitialisation et maintenez-le enfoncé pendant 5 secondes pour redémarrer la caméra)
7. Emplacement pour carte Micro SD (Une carte micro SD de 128 Go maximum est requise pour permettre l'enregistrement : l'appareil prend uniquement en charge les cartes Micro SD au format FAT32)
8. Veilleuse (Contrôle via l'application)
9. Haut-parleur (Permet la lecture des sons depuis l'application)
10. Port d'alimentation Type-C (puissance d'entrée : 5VDC, Max. 1-1,5 A)

3. Configuration initiale

Mise en marche de la caméra



Après avoir branché l'alimentation à la caméra IP, vous entendrez le message : « camera start, wait for connection » (« démarrage de la caméra, veuillez attendre la connexion »).

Si la caméra ne se connecte pas, il est nécessaire de la redémarrer.

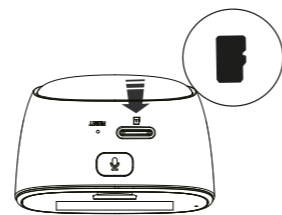
Pour redémarrer la caméra IP, utilisez la broche de réinitialisation et insérez-la dans l'orifice situé sur le dessus de la caméra, à l'emplacement du bouton de redémarrage.

Appuyez et maintenez le bouton enfoncé jusqu'à ce que la caméra redémarre automatiquement et que vous entendiez le message :

« the restart succeeded » (« le redémarrage a réussi »).

Cette opération prend environ 15 secondes.

Installation de la carte mémoire



Une carte mémoire Micro SD de classe 4 ou supérieure (jusqu'à 128 Go) est requise pour une utilisation standard.

Préparation avant utilisation
Configuration requise pour l'appareil mobile :

- Android OS 5.0 ou version ultérieure
- iOS 8.0 ou version ultérieure



Smartphone ou tablette

Caméra IP

Routeur

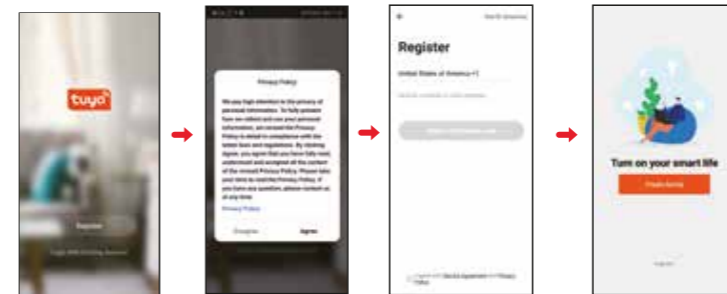
Installation de l'application

Sur votre téléphone ou votre tablette, recherchez l'application « TuyaSmart » sur Google Play (pour Android) ou sur l'App Store (pour iOS) et installez-la en suivant les instructions.



Créer un compte

Si vous utilisez l'application pour la première fois, vous devez créer un compte en suivant les instructions ci-dessous :

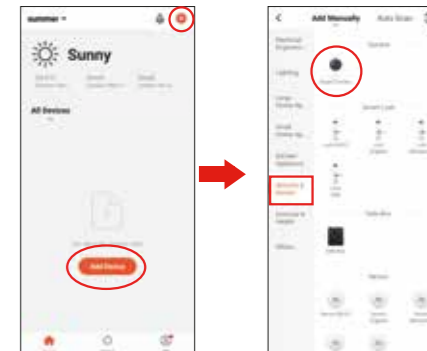


4. Connexion de la caméra IP à l'application

Remarque: La caméra IP fonctionne uniquement avec un réseau Wi-Fi 2,4 GHz.
Lors de la configuration, assurez-vous que votre appareil mobile est connecté à un réseau Wi-Fi 2,4 GHz.

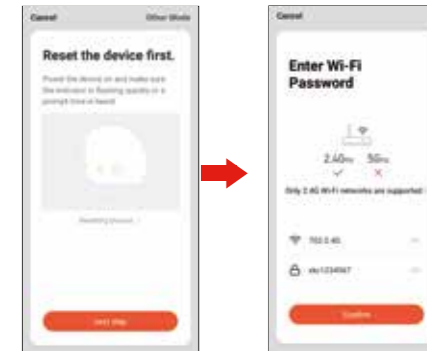
1. Après avoir installé l'application **Tuya Smart**, ouvrez-la et suivez les instructions afin d'effectuer la configuration.

Ensuite, sélectionnez « + » puis « Add Device » (« Ajouter un appareil ») depuis la page d'accueil.



2. Allumez l'appareil, puis vous entendrez le message : « camera start » (« caméra démarrée »).

Assurez-vous que votre appareil mobile est connecté à un réseau Wi-Fi 2,4 GHz, puis confirmez en appuyant sur le bouton « Confirm » (« Confirmer »).

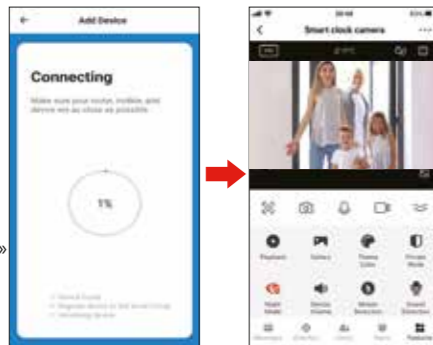


3. L'application vous guidera tout au long du processus de numérisation de l'appareil mobile à l'aide de la caméra.



Après avoir cliqué sur « Continue » (« Continuer »), un code QR apparaîtra sur votre écran.

Maintenez la caméra devant l'appareil mobile à une distance de 15 à 20 cm afin que la caméra puisse scanner le code QR.



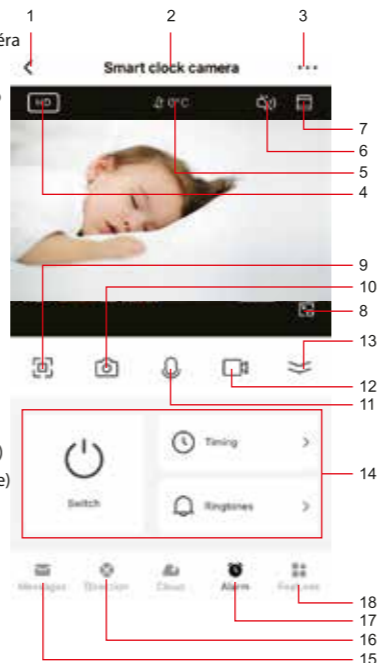
4. Pendant la connexion, assurez-vous que le routeur, l'appareil mobile et la caméra se trouvent aussi proches que possible les uns des autres.

Lorsque la caméra recevra les informations de l'appareil mobile, vous entendrez le message : « camera configured » (« caméra configurée »), ce qui signifie que la caméra a été connectée avec succès.

La vue en direct de la caméra avec la fonction de diffusion vidéo en continu s'ouvrira alors.

5. Utilisation de l'application Tuya Smart

- Retour à la page d'accueil de l'application
- Nom de la caméra (possibilité de modifier le nom)
- Paramètres de la caméra
- Résolution actuelle (HD, SD)
- Température actuelle
- Ouvrir pour entendre les sons de la caméra
- Zoom avant / arrière
- Passer à l'affichage miniature de la vidéo sur un autre écran
- Plein écran avec aperçu en direct
- Prendre une photo (capture d'écran)
- Parler à la caméra
- Enregistrer une vidéo (enregistrement vidéo)
- Masquer la barre de menu
- Zone des fonctions disponibles de l'horloge (régler l'heure et choisir la sonnerie)
- Centre de notifications (détecteur de mouvement / de son)
- Direction (contrôle de l'orientation de la caméra, jusqu'à 355° horizontalement)
- Horloge (régler les fonctions de l'horloge)
- Fonctions (toutes les fonctions disponibles de la caméra)



Lecture des fichiers enregistrés

- Sélectionnez l'appareil, accédez à l'aperçu en direct, puis appuyez sur l'icône « playback » (« lecture ») (fonction disponible uniquement lorsqu'une carte micro SD est insérée).
- Les utilisateurs ont accès aux vidéos enregistrées par la caméra.
- Les utilisateurs peuvent sélectionner une date spécifique à partir de laquelle ils souhaitent consulter les vidéos.



Paramètres de la caméra:

Nom de l'appareil: Les utilisateurs peuvent modifier librement le nom de l'appareil.

Partager l'appareil: Les utilisateurs peuvent donner l'accès à l'appareil à des personnes de confiance.

Informations sur l'appareil: Les utilisateurs peuvent consulter les informations concernant le propriétaire de l'appareil, l'adresse IP, le numéro d'identification de l'appareil, etc.

Echo: Instructions pour connecter l'appareil à Amazon Alexa.

Paramètres de base des fonctions: Activation/désactivation du voyant lumineux, inversion de l'écran, filigrane avec l'heure, mode de communication pour les conversations unidirectionnelles/bidirectionnelles.

Détection de mouvement: L'utilisateur peut activer/désactiver l'alarme de détection de mouvement et régler la sensibilité de la détection.

Paramètres de la carte mémoire: Les utilisateurs peuvent vérifier la mémoire de la carte et effacer son contenu.

Achat de services supplémentaires: Service de stockage des fichiers dans le cloud. (Cette fonction nécessite un abonnement payant.)

Feedback: Les utilisateurs peuvent envoyer au fournisseur de services des demandes ou des suggestions afin d'optimiser le service.

Informations sur le logiciel: Affichage des informations concernant la version actuelle et la version précédente du logiciel.

Supprimer l'appareil:

- Si l'utilisateur souhaite modifier la connexion Internet, appuyez sur « Remove Device » (« Supprimer l'appareil ») et réinitialisez la caméra afin de la reconnecter à un nouveau réseau Wi-Fi.
- Cette option peut également être utilisée si les utilisateurs ne souhaitent plus utiliser la caméra.

6. Foire aux questions

PROBLÈME

La caméra ne se connecte pas à mon réseau Wi-Fi

SOLUTION

- Assurez-vous que le voyant/l'icône du signal Wi-Fi clignote. Si ce n'est pas le cas, maintenez le bouton Reset enfoncé (voir section Description).
- Assurez-vous que votre réseau Wi-Fi est en 2,4 GHz ; l'appareil ne peut pas se connecter à un réseau 5 GHz.
- Testez votre réseau Wi-Fi sur d'autres appareils, tels qu'un téléphone ou un ordinateur, afin de vérifier qu'il fonctionne correctement.
- Pendant l'appairage, la connexion Wi-Fi peut être hors de portée. Utilisez votre téléphone pour vérifier le signal ; il est recommandé d'avoir au moins 2 barres de signal pour une connexion correcte.
- Les mots de passe Wi-Fi distinguent les majuscules et les minuscules ; assurez-vous de le saisir correctement.

La caméra est en mode hors ligne

- Un problème temporaire de connexion Internet peut être survenu (par ex. panne de service). Réessayez dans quelques minutes.
- Assurez-vous que le routeur Wi-Fi est allumé.
- La caméra peut ne pas être alimentée ; assurez-vous que la prise et le disjoncteur sont activés.
- Assurez-vous que la caméra reçoit un signal Wi-Fi suffisamment fort du routeur. Utilisez votre téléphone pour vérifier le signal ; il est recommandé d'avoir au moins 2 barres de signal pour une connexion correcte.
- La caméra peut s'être déconnectée du réseau Wi-Fi ; maintenez le bouton Reset enfoncé (voir section Description) jusqu'à entendre le signal sonore.

Comment redémarrer la caméra pour relancer le mode d'appairage ?

- Maintenez le bouton Reset situé à l'arrière de la caméra enfoncé (voir section Description) jusqu'à entendre le signal sonore.

La caméra n'enregistre pas

- Assurez-vous que l'interrupteur d'enregistrement est activé dans l'application, dans les paramètres de la carte SD. Trouvez-le dans le menu « Settings » (« Paramètres ») dans le coin supérieur droit du panneau de contrôle.
- Assurez-vous que la carte micro SD est correctement insérée. Pour confirmer que la caméra reconnaît la carte micro SD, accédez aux paramètres de la carte SD dans le menu Settings et

La caméra n'enregistre pas

vérifiez que les informations suivantes s'affichent : « Total capacity » (« Capacité totale »), « Used » (« Espace utilisé ») et « Free space » (« Espace disponible »). Si ces informations n'apparaissent pas, envisagez de formater la carte micro SD.

3. AVERTISSEMENT: Le reformatage de la carte micro SD supprimera tous les fichiers vidéo enregistrés sur la carte. Avant de procéder, consultez la section concernant la résolution des problèmes.

Comment régler la caméra sur l'enregistrement d'événements ou l'enregistrement continu?

- Assurez-vous que l'interrupteur d'enregistrement est activé dans le menu des paramètres de la carte SD, puis choisissez l'option « Event Recording » (« Enregistrement d'événements ») ou « Continuous Recording » (« Enregistrement continu »).

Comment vérifier l'espace disponible sur la carte SD?

- Vous verrez les options « Used space » (« Espace utilisé ») et « Free space » (« Espace disponible ») dans le menu des paramètres de la carte SD.
- Remarque : La caméra prend uniquement en charge les cartes micro SD d'une capacité maximale de 128 Go au format FAT32.

Que se passe-t-il lorsque la carte micro SD atteint sa capacité maximale?

- Lorsque la carte micro SD atteint sa capacité maximale, les nouvelles vidéos seront enregistrées à la place des plus anciennes (celles-ci seront supprimées automatiquement).

Puis-je utiliser une nouvelle carte micro SD si je ne souhaite pas écraser les vidéos existantes?

- Oui, vous pouvez utiliser une nouvelle carte micro SD si vous ne souhaitez pas enregistrer par-dessus les fichiers existants ; dans ce cas, retirez soigneusement le couvercle de la caméra et remplacez la carte micro SD actuelle par une nouvelle. Sa capacité ne doit pas dépasser 128 Go. Après cette opération, il sera nécessaire de formater la carte micro SD ; accédez aux paramètres de la carte SD dans le menu Settings et appuyez sur « Format SD card », puis confirmez en appuyant sur « Confirm ».
- AVERTISSEMENT : Le reformatage de la carte micro SD supprimera tous les fichiers vidéo enregistrés sur la carte.

innogio

Fabriqué en Chine pour INNOGIO sp. z o.o.
Ostródzka 74H, 03-289 Varsovie, Pologne

www.innogio.fr

@innogio.official

@innogio_com